



Apolo había amado a Corónide [...] a la que hizo concebir un hijo. Pero durante este embarazo, Corónide había cedido al amor de un mortal [...]. Apolo dio muerte a la infiel y, en el momento en que su cuerpo era colocado sobre la pira para quemarlo, el dios arrancó de su seno al niño, vivo aún. Tal fue el nacimiento de Asclepio. Píndaro, *Pítica* III y escol. a 14; 96

Asclepio era hijo de Apolo y de Corónide, una mortal. Su sabiduría en las artes médicas procedía de las enseñanzas del centauro Quirón y del conocimiento del poder salutarífico de la sangre de la Gorgona, que le fue regalada por Atenea. Su pericia llegó a ser tal que alcanzó la capacidad de resucitar a los muertos y, por ello, temiendo las consecuencias, Zeus lo fulminó con su rayo, siendo entonces catasterizado y divinizado. Su culto se desarrolló en templos convertidos en auténticas escuelas de medicina, entre los que destacó particularmente el santuario de Epidauro en el Peloponeso.

Pero cuando en el muro de leña pusieron a la doncella sus parientes, y la llama potente de Hefesto en su torno corría, entonces Apolo exclamó: '¡No más sufrir puedo en el alma que perezca mi hijo en misérrima muerte con la grave desgracia de su madre!'. Así dijo. Y, con un solo paso primero llegando, del cadáver al niño sacó. Píndaro, *Pítica* III, 25-30.

ICONOGRAFÍA E IMAGEN DE CULTO EN EL ARTE CLÁSICO



Asclepio. Copia romana (ca. 160 d.C.) de un original del siglo IV a.C. Procedente del templo de Asclepio en Epidauro. Museo Nacional de Atenas.



Relieve que representa la escultura crisoelefantina de Trasímedes para el templo de Esculapio en Epidauro. Siglo IV a.C. Museo Nacional de Atenas.

Esta iconografía muestra a un hombre entronizado, sosteniendo un bastón y apoyando una mano sobre la cabeza de una serpiente, con un perro echado cerca de él. La imagen de culto, no obstante, fijaría la imagen del dios sosteniendo una vara en la que se enrosca una sierpe.



Asclepio. Siglo I d.C. Copenhagen, Ny Carlsberg Glyptotek.



Asclepio e Hygiea. Siglo I d.C. Leiden, Rijksmuseum van Oudheden.

Asclepio fue padre de dos hijos, reputados médicos citados por Homero (*Ilíada* II, 731ss.), Podalirio y Macaón; y también de Telesforo, personificación de la Convalecencia. Por otra parte, sus cinco hijas personalizaron sendos conceptos relacionados con la medicina: Aceso, la Sanación; Yaso, la Curación; Panacea, la Curación universal; Egle, el Brillo; y, finalmente, Hygiea, la Salud. Esta última fue representada a menudo en compañía de su padre, extrayendo el veneno de una serpiente con la ayuda de una pátera.



Hygiea. Copia romana (siglos I-II d.C.) de un original griego del siglo III a.C. San Petersburgo, Museo del Hermitage.



Apolo, Quirón y Asclepio. Procedente de Pompeya. Siglo I d.C. Museo Arqueológico de Nápoles.



Relieve votivo dedicado a Asclepio e Hygiea en agradecimiento por una curación. Procedente del santuario de Milos. Ca. 100-200 d.C. Londres, British Museum. ACKAHIIIΩ KAI YTEIA TYXH EYXAPICTHPION.

EL EMBLEMA DE LA MEDICINA Y LOS SANTUARIOS DE ASCLEPIO

Quirón [...] crió al amable maestro del alivio que el cuerpo fortalece, a Asclepio, al héroe que expulsa toda suerte de plagas.

Píndaro, *Pítica* III, 5ss.

... a estos sanaba con blandos encantamientos, a otros hacía tomar aliviante brebaje, a unos en torno a los miembros vendaba pomadas, y a esotros ponía en pie con cirugías.

Píndaro, *Pítica* III, 50ss.



Moneda de Pérgamo, Misia. 133-27 a.C. ΑΣΚΛΗΠΙΟΥ ΣΩΤΗΡΟΣ



Moneda de Pérgamo, Misia. Ca. 200-300 a.C.



Mosaico del *Asclepeion* de Cos, que muestra a Asclepio recibido por Hipócrates en Cos. Siglos II-III d.C. Museo Arqueológico de Cos.



En ciertas ediciones del tratado médico de Hipócrates, particularmente las impresas en Basilea por los Frobenius (siglos XV - XVI), familia suiza de libreros y humanistas, la presencia en portada del caduceo de Hermes dio lugar a una confusión entre este emblema y el de Asclepio que aún perdura en ciertas asociaciones y agrupaciones médicas.



Asclepio habría resucitado a Glaucos tras observar cómo una serpiente, a la que él mismo había matado con su bastón, revivió gracias a las hierbas que otra sierpe introdujo en su boca. Por este motivo, su emblema fue un ofidio enroscado en su vara, símbolo de la Medicina. Por su parte, los atributos de su hija Hygiea, la Salud, que portaba una pátera en la que depositar el veneno del animal, pasaron a considerarse como emblema de la Farmacia.



Nadie puede dudar de que la magia naciera de la medicina, ni de que bajo la apariencia de promocionar la salud se erigiera furtivamente en un tipo más elevado y sagrado de medicina.

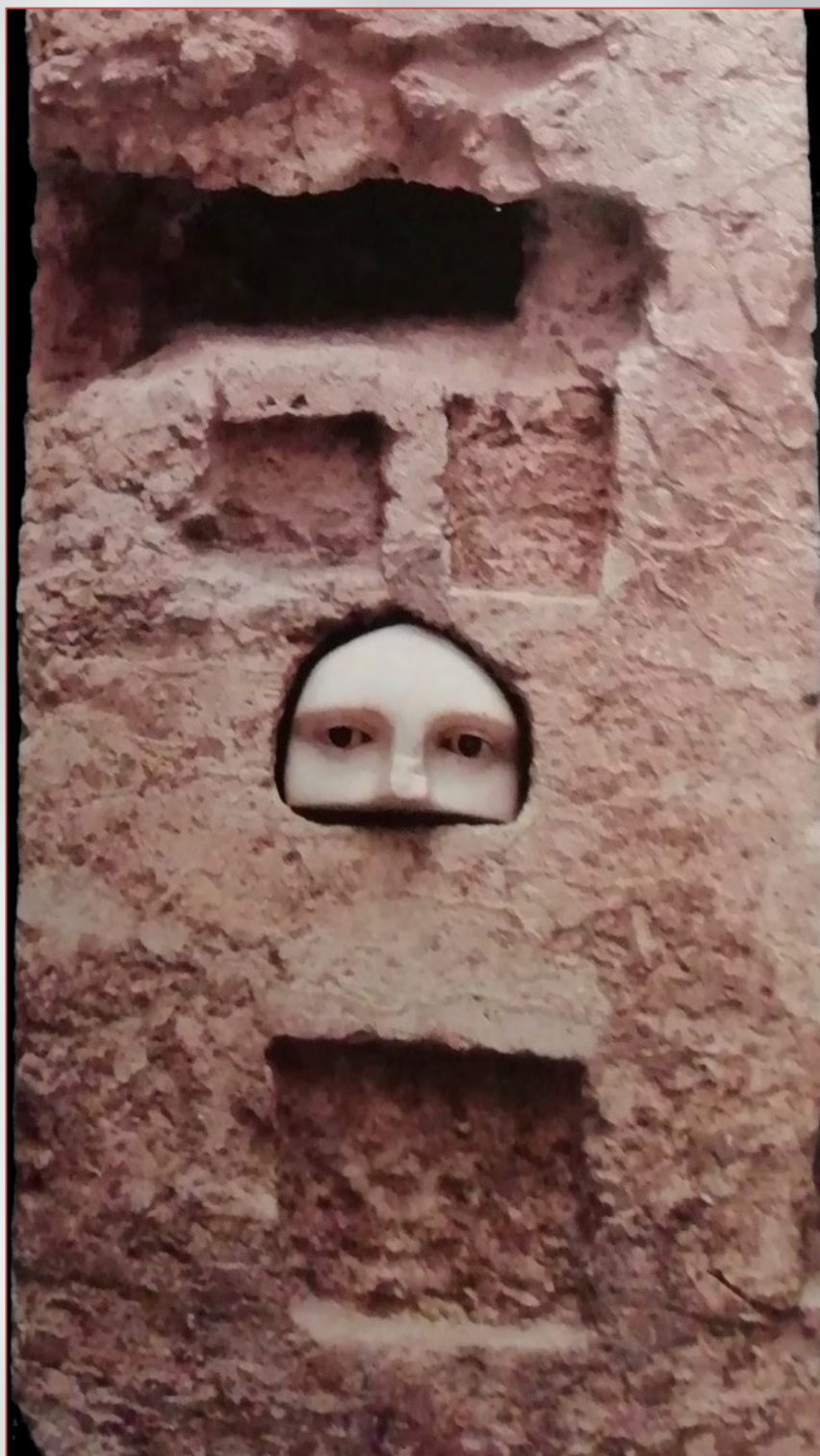
Plinio, *Historia Natural* 30.1



Templo de Asclepio en Cos. Siglos IV - I a.C.

Asclepio es conocido como el primer exponente de este arte. En su época, la medicina era todavía rudimentaria y primitiva, y él acabó siendo considerado un dios sencillamente porque la desarrolló de una forma más sofisticada.

Celso, *De Medicina*, Prefacio 2



Ofrenda votiva de Praxias en agradecimiento por una curación. Procedente del santuario de Asclepio en la Acrópolis ateniense. Ca. 350-300 a.C. Atenas, Nuevo Museo de la Acrópolis.

PERVIVENCIAS ICONOGRÁFICAS EN EL ARTE OCCIDENTAL

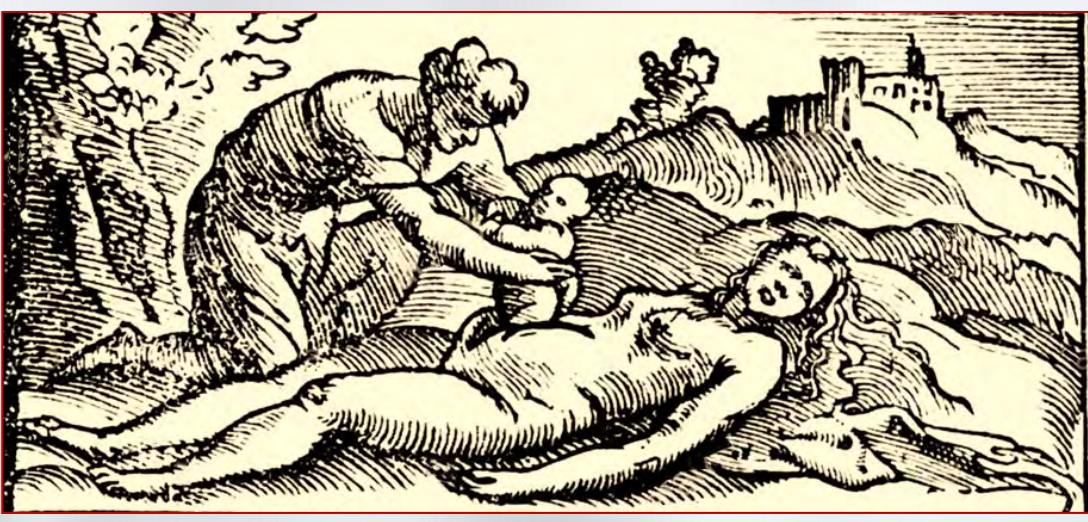
La leyenda del nacimiento y la crianza del dios se siguió representando en tratados médicos para ejemplificar la práctica de la cesárea, pero también en series pictóricas de temática mitológica.



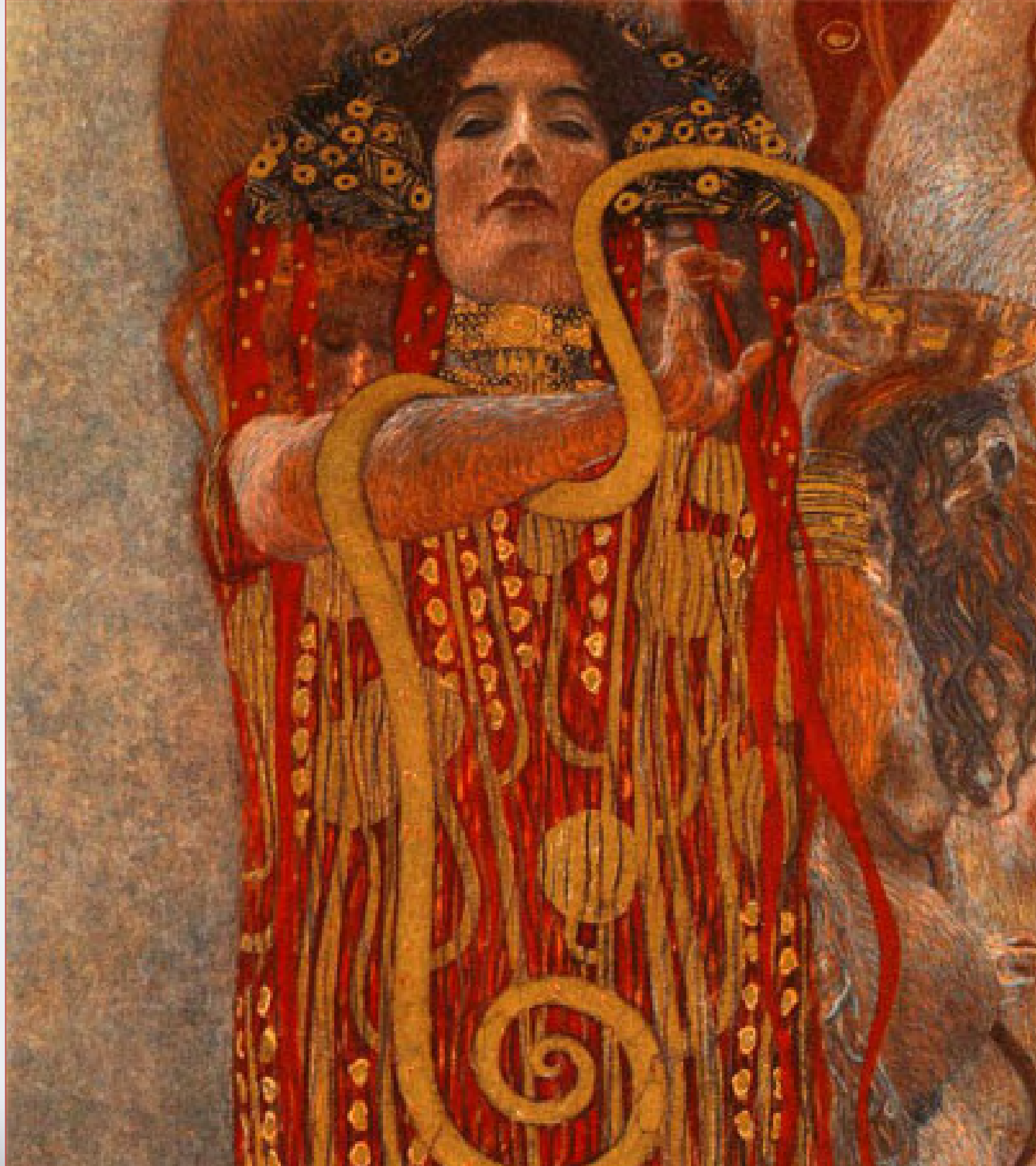
Nacimiento de Asclepio. Francesco Urbini, taller del maestro Giorgio Andreoli. Ca. 1534. Cerámica de Gubbio. Rotterdam, Museum Boijmans Van Beuningen.



Esculapio descubierto por pastores. Acuarela. 1851. Richard Dadd. Londres, Wellcome Library.



Nacimiento de Asclepio. Grabado. Alessandro Benedetti, "De re medica". Basilea, 1549. Biblioteca Estatal de Baviera.



Hygiea (La Medicina). Gustav Klimt. 1901.



Andrea Alciati. *Emblemata*. Leiden (1591). Emblema CXLIX, Salud Pública: El hijo de Febo se halla en unos altares erigidos en Epidauro y, aunque benigno, este dios se oculta en una serpiente monstruosa. Acuden los enfermos y rezan para que venga a traerles la salud. Él hace una señal de asentimiento y realiza las peticiones que le han dirigido.

Las labores de Asclepio en la búsqueda y elaboración de remedios representadas en los tratados médicos, así como su estrecha relación con los ofidios, propiciaron el sincretismo del dios con la imagen de su hija Hygiea como personificación de la Medicina.



Esculapio descubriendo la betónica. Siglo IX. "Pseudo-Hippocrates Latinus, Epistola ad maecenatem", 3v-5v. Biblioteca Nacional de Francia.

BIBLIOGRAFÍA: BARQUÍN C.M. (1989). "La enfermedad y la medicina griegas hasta antes de los filósofos naturales. El culto a Asklepios". En Méndez, F. (ed.) (1989). *Historia de la Medicina. Su problemática actual*. México. P. 103ss. GERALD D. (2000). *Asclepius: The God of Medicine*. Londres. MÉNDEZ S.E. (1996). "El verdadero emblema de la medicina y su significado". *Rev. Méd. Hosp. Gen.* 59(3). Pp. 104-108. RENBERG, G.H. (2006). "Public and Private Places of Worship in the Cult of Asclepius at Rome.". *Memoirs of the American Academy in Rome*, 51/52. Pp. 87-172.

FUENTES CLÁSICAS: *Himno Homérico a Asclepio*. Píndaro, *Pítica* III y escol. a 14; 96. Ovidio, *Metamorfosis* XV, 530 ss. Virgilio, *Eneida*, VII, 764 y ss. Homero, *Ilíada* II, 731 ss. Hesíodo, fragmentos 109; 110; 147; 148. Apolodoro, *Biblioteca Mitológica* III, 10, 3 s. Diodoro Sículo, IV, 71; V, 74. Serv., a Virgilio, *Eneida* VI, 617; VII, 761; XI, 259. Higino, *Fabulas* 202; *Astronomía Poética* II, 40. Pausanias, II, 26, 3 s.; IV, 3, 2; 31, 12.